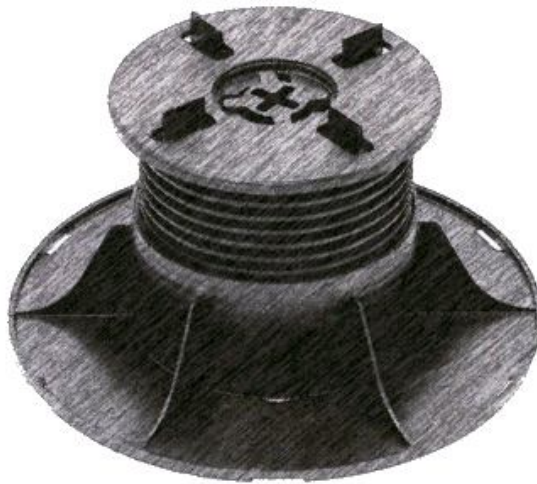


## INSTRUKCJA MONTAŻU

Instrukcja montażu podstawek standard PLUS fuga 4x10 mm



str. 2 - Zestawienie elementów podstawki.

str. 3 - Przygotowanie podstawek do konstruowania tarasu.

str. 5 - Regulacja wysokości podstawki standard PLUS.

str. 6 - Przykładowe ułożenie podstawek standard PLUS.

str. 7 - Szacowana ilość podstawek tarasowych w zależności od wielkości płyty.

str. 8 - Zabezpieczanie przed przemieszczeniem.

str. 9 - Mocowanie za pomocą mas klejących oraz kołków rozporowych.

## Zestawienie elementów podstawki

### Talerzyk



Kod na kartonie: 188.04

### Śruba i podstawa



Wysokość:	Kod na kartonie:
22-35 mm	187.02
35-55 mm	187.12
55-95 mm	187.22
95-165 mm	187.32
165-235 mm	187.42

### Przedłużenie



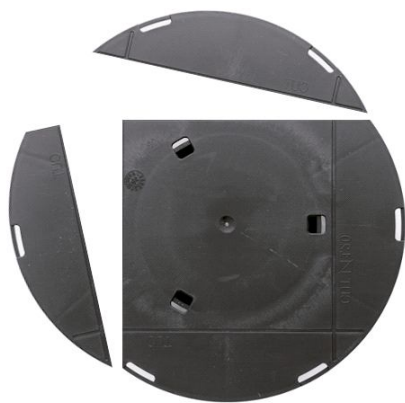
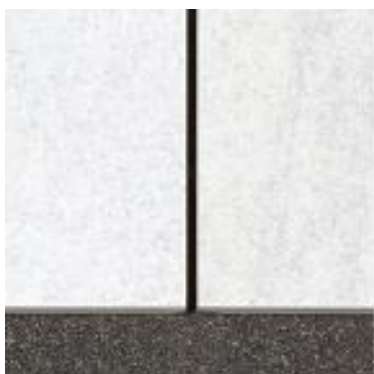
Kod na kartonie: 188.4

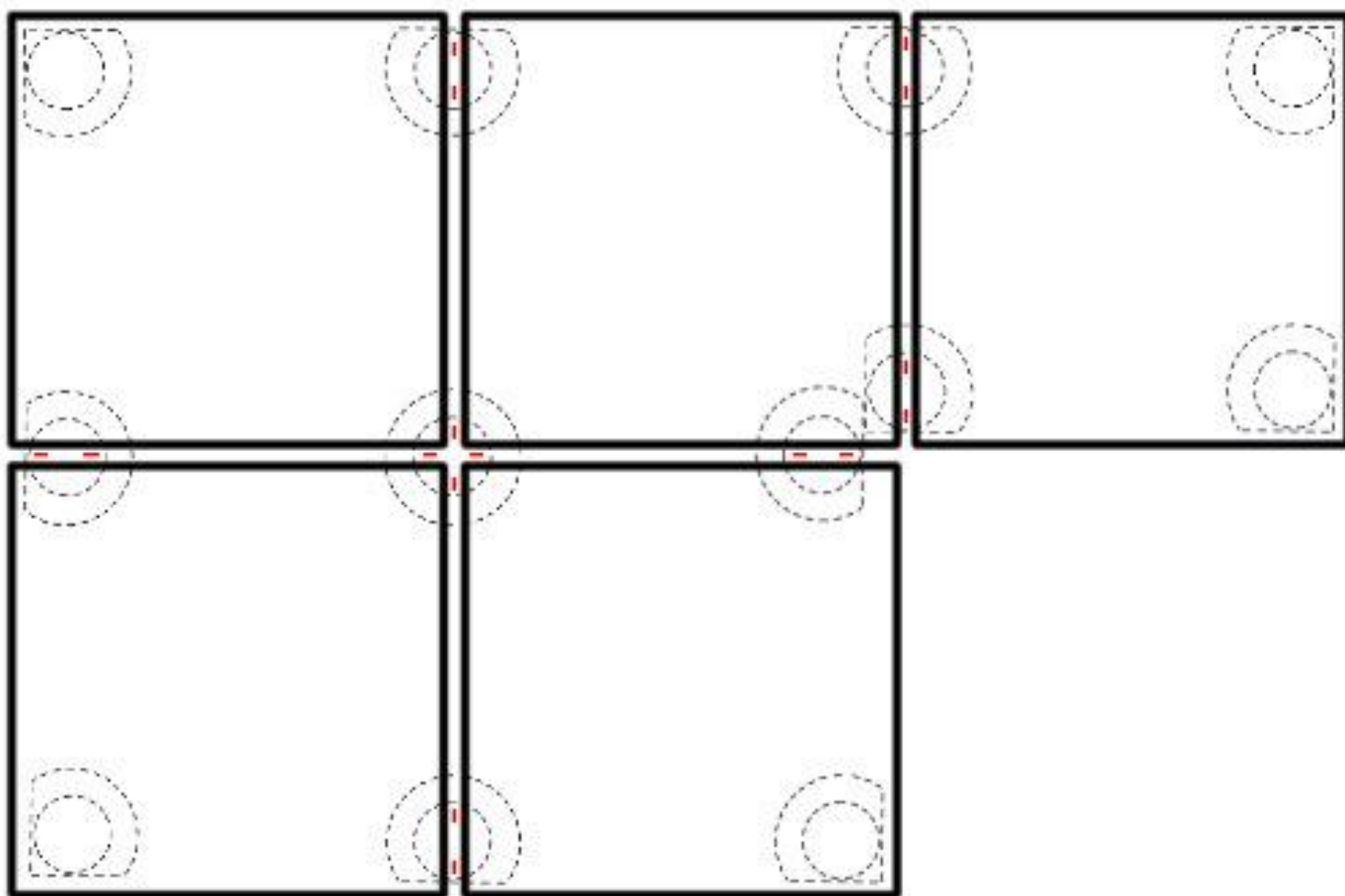
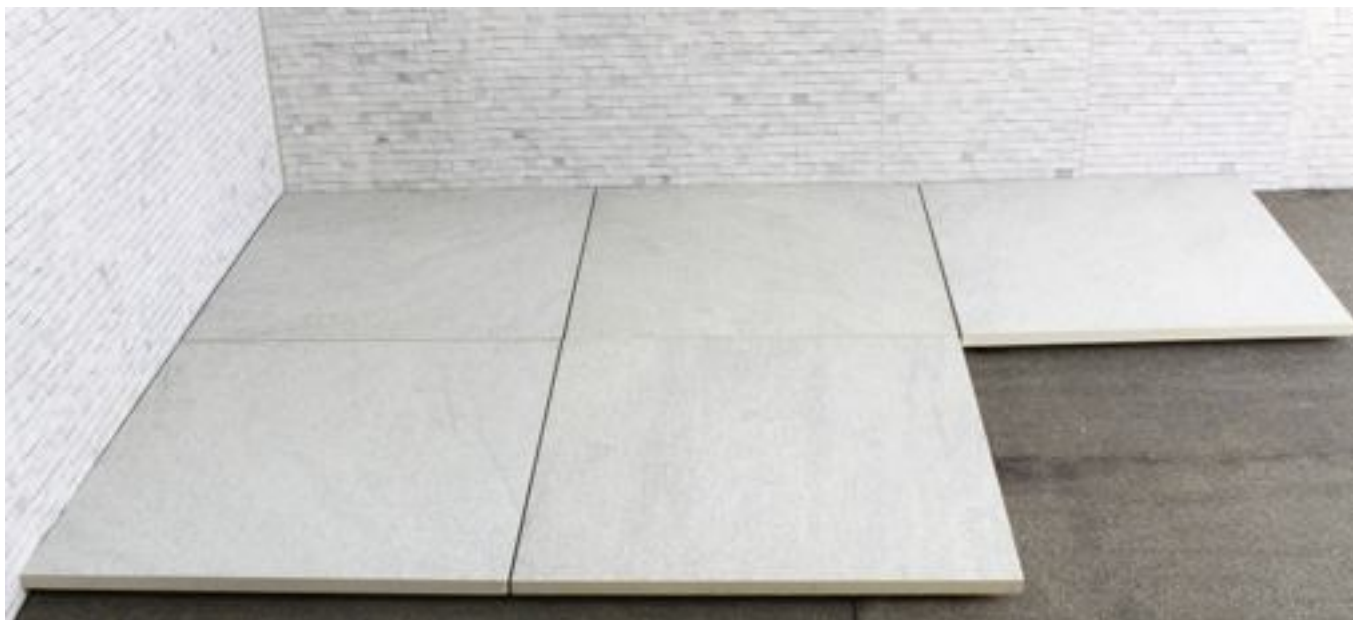
Zastosowanie w wysokościach:
200-270 mm
260-340 mm
305-375 mm
365-445 mm
410-480 mm
470-550 mm

	Kod kompletnej podstawki:	Śruba i podstawa:	Przedłużenie:
	i187.04 (22-35 mm)	187	-
	i187.14 (35-55 mm)	187.1	-
	i187.24 (55-95 mm)	187.2	-
	i187.34 (95-165 mm)	187.3	-
	i187.44 (165-235 mm)	187.4	-
	i187.54 (200-270 mm)	187.3	188.4
	i187.64 (260-340 mm)	187.4	188.4
	i187.74 (305-375 mm)	187.3	2 x 188.4
	i187.84 (365-445 mm)	187.4	2 x 188.4
	i187.94 (410-480 mm)	187.3	3 x 188.4
	i187.104 (470-550 mm)	187.4	3 x 188.4

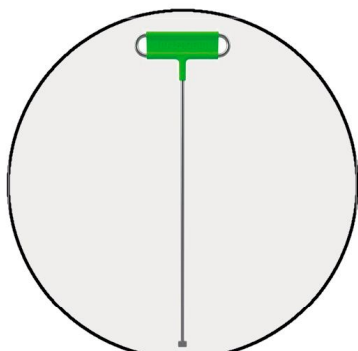
## Przygotowanie podstawek do konstruowania tarasu

W zależności od miejsca ustawienia podstawki należy ją odpowiednio dociąć przy pomocy szlifierki kątowej, wyrzynarki lub piły ręcznej (sugerowany brzeszczot do metalu). Następnie należy usunąć (wyłamać/odciąć) niepotrzebne dystanse fugowe z talerzyka podstawki.

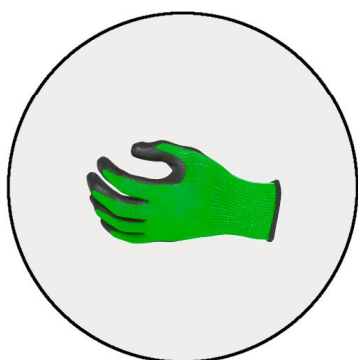




## Regulacja wysokości podstawki standard PLUS



ART. 186.6



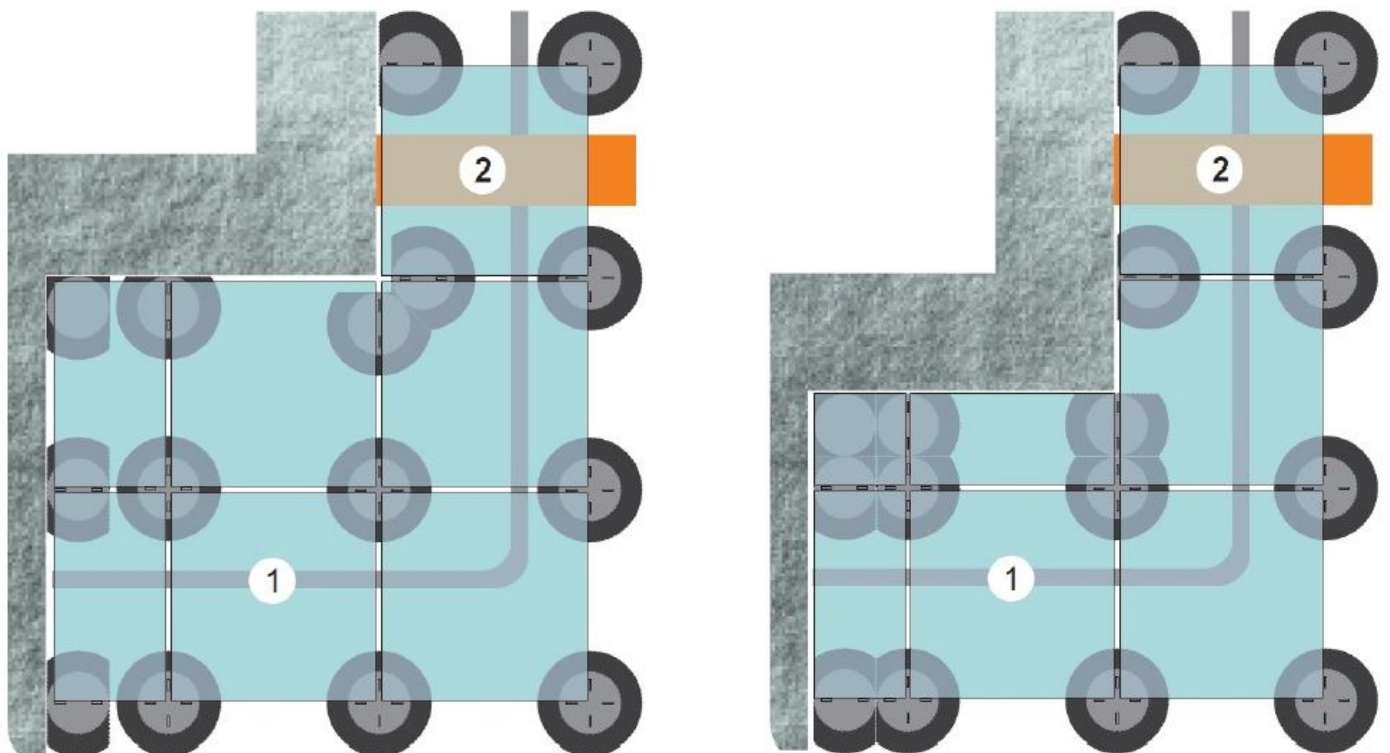
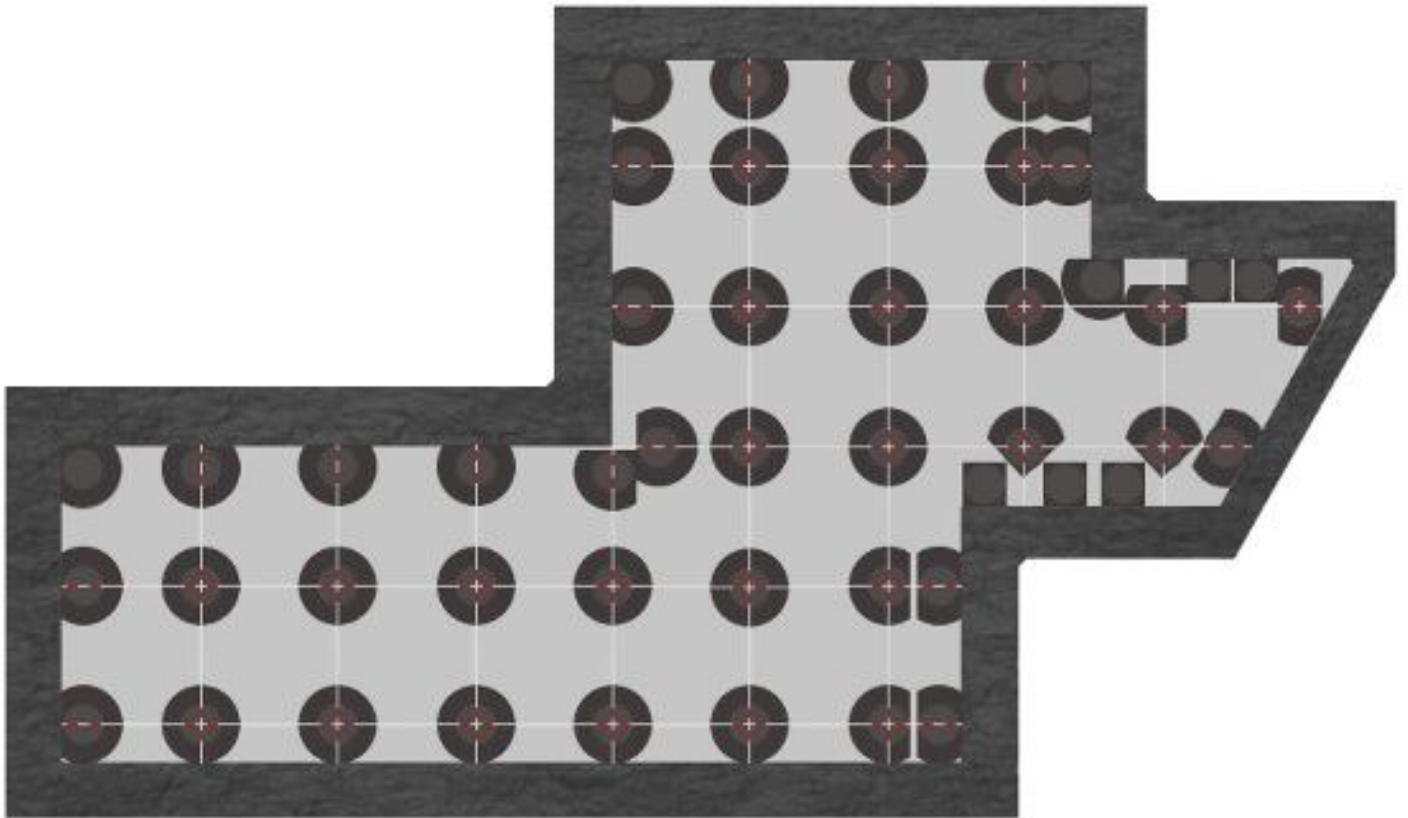
Regulacji wysokości podstawki najlepiej dokonać przed ułożeniem płyt tarasowych.

W tym celu możemy wykorzystać poziomicę wodną oraz linę w celu wyznaczenia całej linii podstawek.

Możemy również przy użyciu zwykłej poziomicy ustawiać podstawki jedna po drugiej jednocześnie układając płyty i korygując ewentualne nierówności.



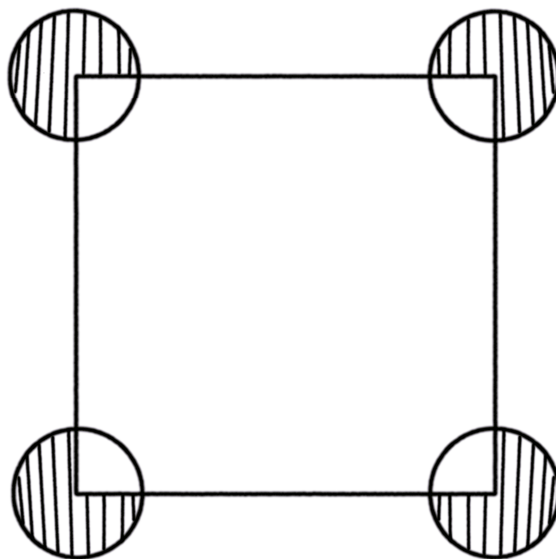
## Przykładowe ułożenie podstawek standard PLUS



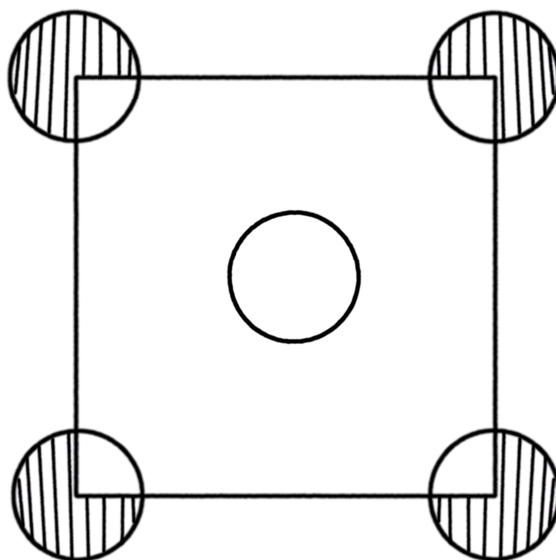
1. Instalacja elektryczna.

2. Instalacja odwodnieniowa.

## Szacowana ilość podstawek tarasowych w zależności od wielkości płyty



wielkość płyt (cm)	30 x 30	40 x 40	50 x 50	60 x 60	60 x 80
ilość podstawek na m <sup>2</sup>	11,2 - 16,2	6,3 - 9,3	4 - 6	2,8 - 4,2	2,1 - 2,8



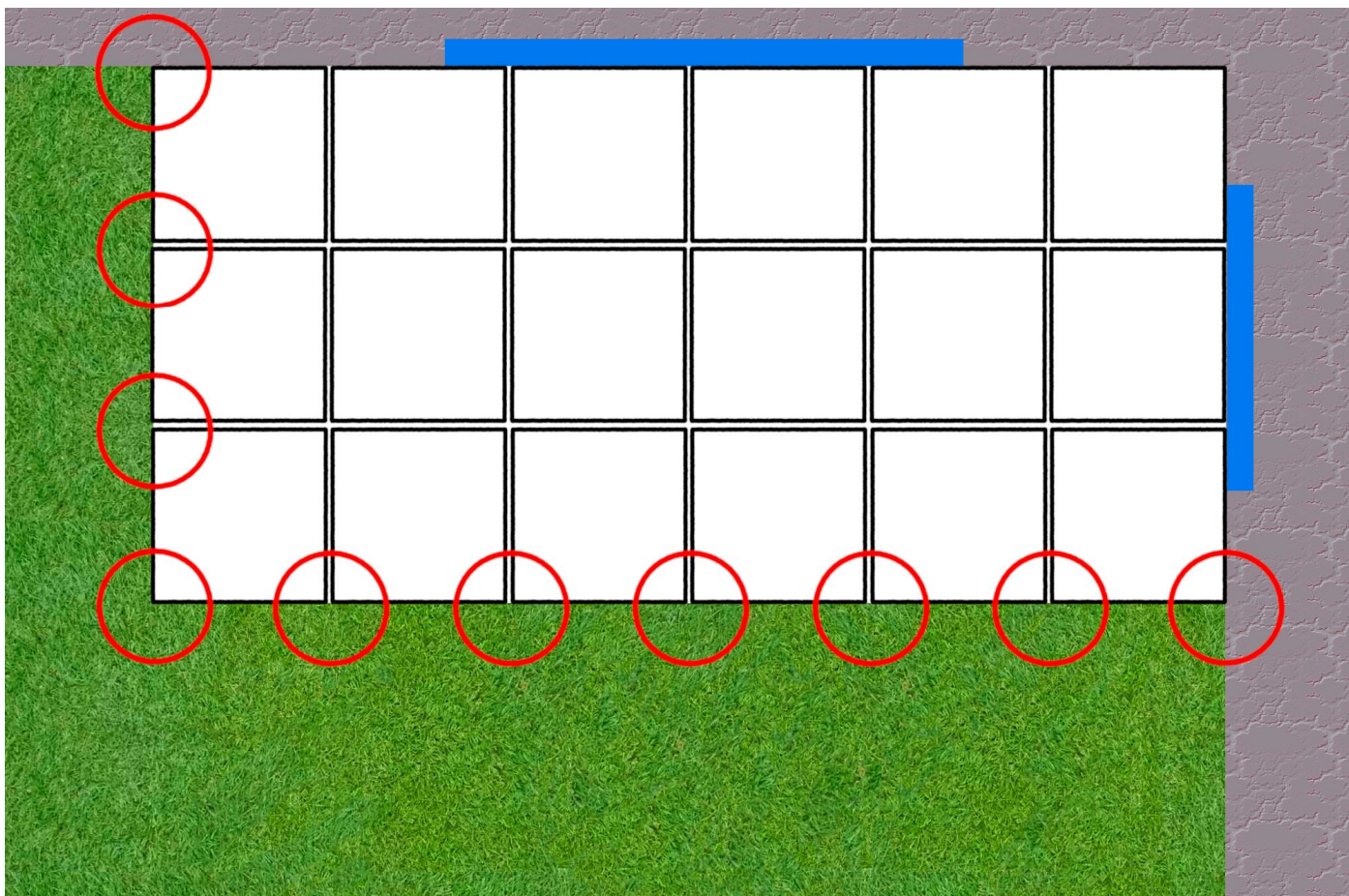
wielkość płyt (cm)	90 x 60	90 x 90	120 x 60
ilość podstawek na m <sup>2</sup>	3,7 - 4,4	2,5 - 3,1	2,8 - 3,5

Układając płyty „wielkoformatowe”, należy pomyśleć o dodatkowym zabezpieczeniu płyty przed pęknięciem. Należy w tym celu podeprzeć płytę na jej środku.

Każdy taras jest konstruowany indywidualnie. Podane wartości są orientacyjne.

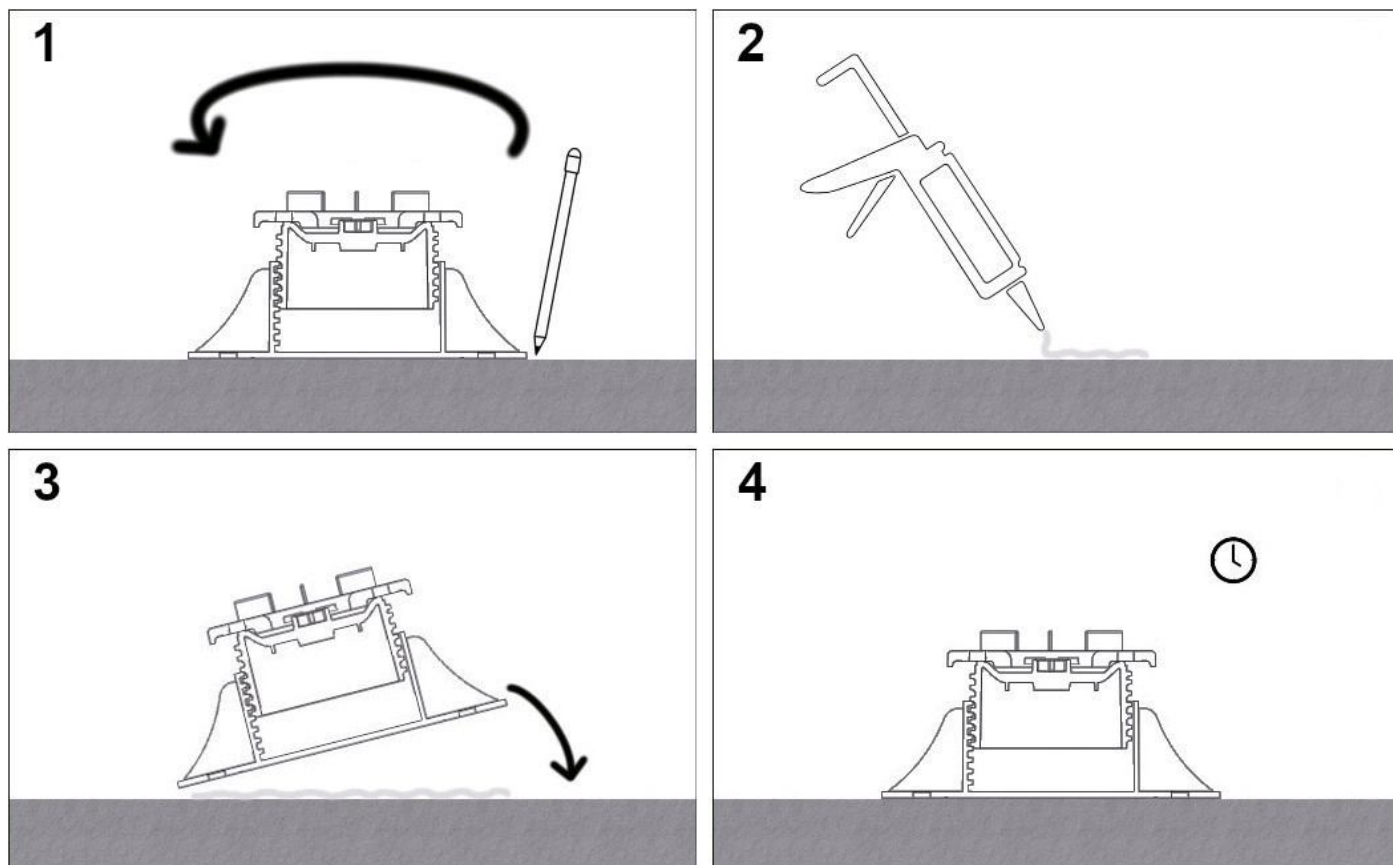
## Zabezpieczanie przed przemieszczeniem

W przypadku gdy istnieje ryzyko przesunięcia się podstawki pod powierzchnią płyty, zaleca się jej przytwierdzenie do podłoża. Najczęściej dotyczy to podstawek znajdujących się na obrzeżach tarasu (rysunek poniżej), ponieważ wsporniki znajdujące się wewnątrz konstrukcji są zabezpieczone dzięki przylegającym do siebie płytom tarasowym.



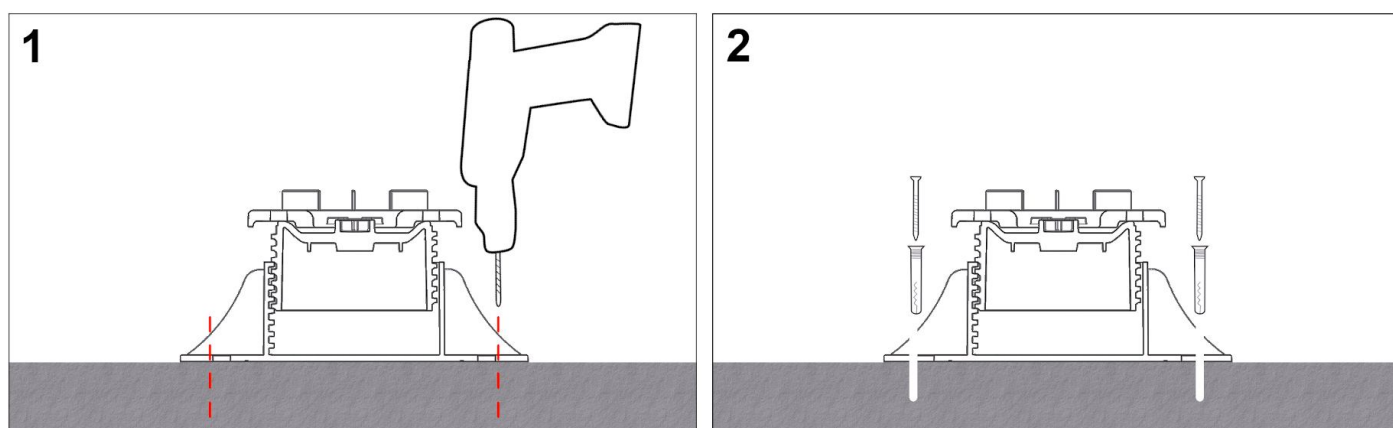


## Mocowanie za pomocą mas klejących



1. Należy zaznaczyć miejsce ustawienia podstawki.
2. W zaznaczonym miejscu nakładamy masę klejącą.
3. Ustawiamy podstawkę w miejscu docelowym.
4. Po upewnieniu się, czy miejsce, w którym podstawka ma zostać przyklejona, pokrywa się z ułożeniem płyt, czekamy na wyschnięcie masy klejącej.

## Mocowanie za pomocą kołków rozporowych



1. Po ułożeniu płyt tarasowych i dokładnym ustawieniu podstawek należy kolejno zdejmować pojedyncze płyty z ostatniego rzędu wymagającego przytwierdzenia podstawek. Zdejmowanie ich pojedynczo zabezpieczy nas przed niepożądanym przesunięciem się podstawek przed ich przewierceniem.
2. Po przewierceniu podstawki oraz podłoża montujemy kołki rozporowe i przykręcamy podstawkę.